

# แผนเส้นทางความก้าวหน้าในสายอาชีพ



องค์การบริหารส่วนตำบลบางตาเถร  
อำเภอสองพี่น้อง จังหวัดสุพรรณบุรี

## บทนำ

การจัดทำแผนเส้นทางความก้าวหน้าในสายอาชีพขององค์การบริหารส่วนตำบลบางตาเถร มีวัตถุประสงค์ เพื่อให้บุคลากรมองเห็นความก้าวหน้าในสายอาชีพและมีหลักเกณฑ์ในการแต่งตั้งโยกย้ายและการสับเปลี่ยนหมุนเวียนตำแหน่งที่ชัดเจนโปร่งใสและเป็นธรรมซึ่งจะทำให้บุคลากรเกิดความมั่นใจในระบบการบริหารทรัพยากรบุคคลขององค์การบริหารส่วนตำบลบางตาเถร ก่อให้เกิดการกระตุ้นการพัฒนาตนเองไปสู่ความสำเร็จในอาชีพรวมทั้งเพื่อเป็นการ ดึงดูดจูงใจและรักษาบุคลากรที่มีความสามารถให้อยู่กับองค์กร ตลอดไป ซึ่งในการจัดทำ แผนเส้นทางความก้าวหน้าในสายอาชีพฉบับนี้เป็นการจัดทำเส้นทางความก้าวหน้าในสายอาชีพ เพื่อเป็นการเตรียมความพร้อมขององค์กรปกครอง ส่วนท้องถิ่นในการปรับเข้าสู่ระบบจำแนก ตำแหน่งในระบบ แห่ง ซึ่งได้เข้าสู่ระบบแห่งเมื่อวันที่ ๑ มกราคม ๒๕๕๙ นั้น

สำนักปลัดองค์การบริหารส่วนตำบล  
องค์การบริหารส่วนตำบลบางตาเถร

## สารบัญ

เรื่อง	หน้า
๑. เส้นทางความก้าวหน้าในสายอาชีพ(Career Path)	๑
๒. ความสำคัญของการวางแผนทางเดินสายอาชีพ	๑
๓. องค์ประกอบหลักในการวางแผนทางเดินสายอาชีพ	๒
๔. กรอบแนวคิดในการวางแผนเส้นทางความก้าวหน้าในสายอาชีพ	๓
๕. การเลื่อนและแต่งตั้งให้ดำรงตำแหน่งประเภทเดียวกัน	๔
๖. ตำแหน่งประเภทวิชาการ	๕
๗. ตำแหน่งประเภทอำนวยการท้องถิ่น	๖
๘. ตำแหน่งประเภทบริหารท้องถิ่น	๗
๙. การเลื่อนและแต่งตั้งให้ดำรงตำแหน่งต่างประเภท	๘
๑๐. ตำแหน่งประเภทอำนวยการท้องถิ่น	๙
๑๑. ตำแหน่งประเภทบริหารท้องถิ่น	๑๐
๑๒. ภาพรวมของการวางแผนทางเดินสายอาชีพ	๑๑
๑๓. การแบ่งประเภทสมรรถนะ	๑๒
๑๔. สมรรถนะที่จำเป็นสำหรับการปฏิบัติงาน	๑๓



องค์ประกอบหลักในการวางแผนทางเดินสายอาชีพ

กระบวนการการวางแผนทางเดินสายอาชีพที่สมบูรณ์นั้นประกอบด้วยองค์ประกอบหลักดังต่อไปนี้

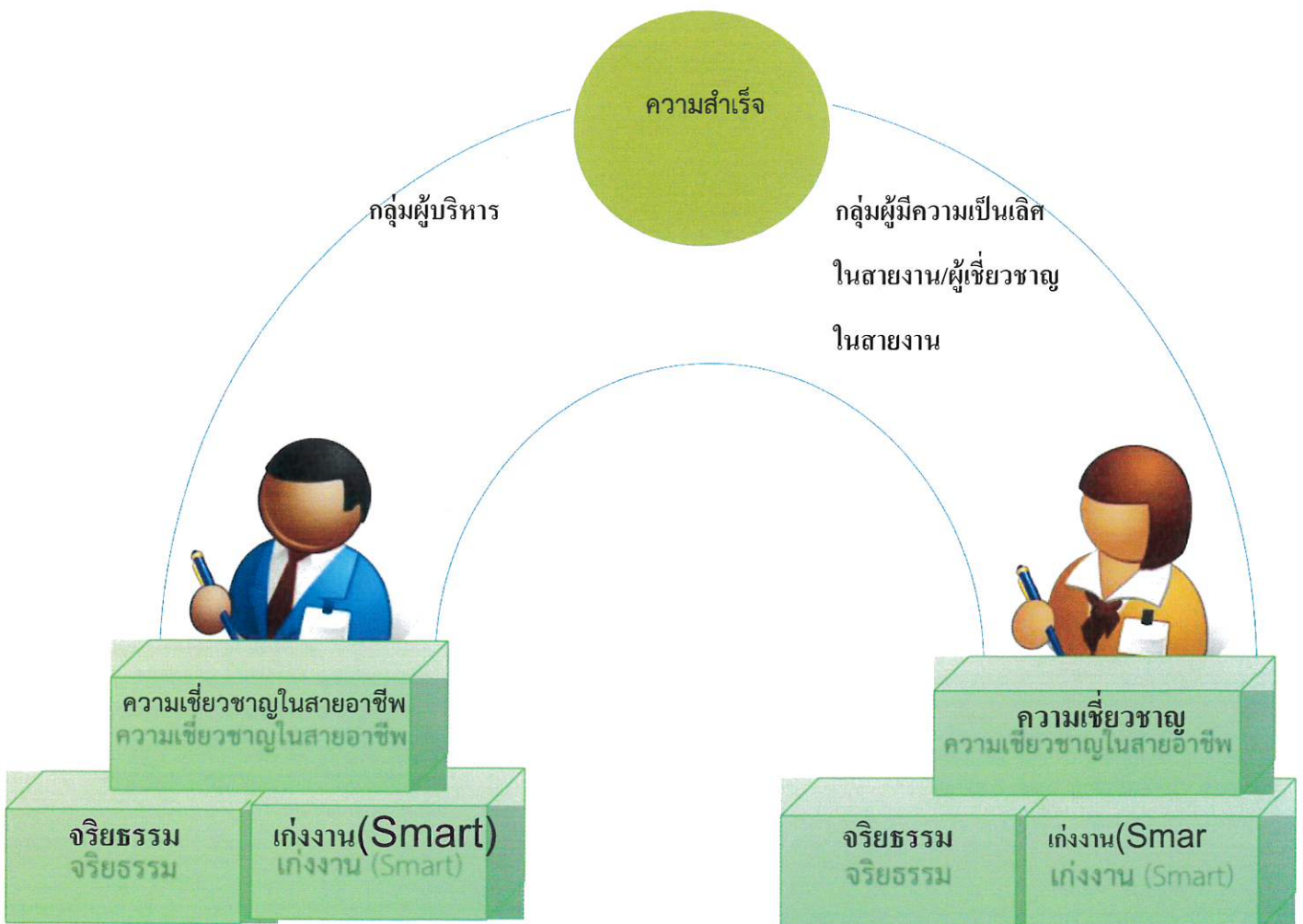
องค์ประกอบ	รายละเอียด
เกณฑ์ในการเลื่อนตำแหน่งคัดเลือกประเมิน และพัฒนา	ต้องมีการกำหนดรายละเอียดของการเลื่อนระดับตำแหน่ง เช่น จะใช้หลักเกณฑ์อะไร และสัดส่วนเป็นเท่าใด โดยส่วนใหญ่จะใช้หลักเกณฑ์ เช่น องค์ความรู้ ทักษะ สมรรถนะ หรือจำนวนปีขั้นต่ำของประสบการณ์ (เพื่อเป็นเกณฑ์ที่ช่วยในการพิจารณา)
โครงสร้างและทางเลือกในสายอาชีพ	ต้องมีการกำหนดโครงสร้างองค์กรและโครงสร้างระดับชั้นงาน (Grade) เพื่อให้เกิดทางเดินสายอาชีพที่มากขึ้นทั้งในระดับบริหารและระดับผู้เชี่ยวชาญ
การบริหารผลงานและการวางแผนการพัฒนารายบุคคลที่ช่วยสนับสนุนให้บุคลากรแต่ละรายก้าวหน้าไปในสายอาชีพได้ตามศักยภาพ	ต้องมีระบบบริหารงานบุคคลที่สนับสนุนการวางแผนทางเดินสายอาชีพ <ul style="list-style-type: none"><li>- ระบบการบริหารผลงาน (Performance Management System)</li><li>- แผนการพัฒนาที่จำเป็น เช่น หลักสูตรการฝึกอบรมการเรียนรู้ด้วยตนเอง</li><li>- ระบบการหมุนเวียนตำแหน่งงานเพื่อได้ประสบการณ์ที่สามารถพัฒนาทั้งทักษะและสมรรถนะที่จำเป็น</li><li>- ระบบการประเมินและการแต่งตั้ง</li></ul>



## กรอบแนวคิดในการวางแผนเส้นทางความก้าวหน้าในสายอาชีพ

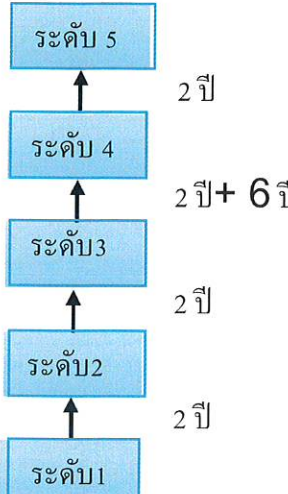
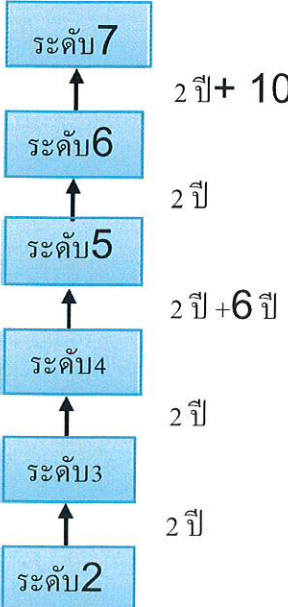
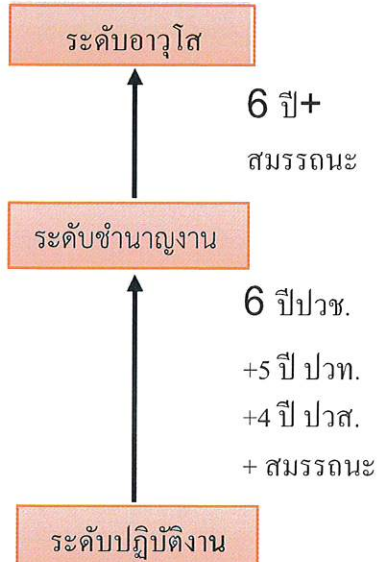
เส้นทางความก้าวหน้าในสายอาชีพในด้านบริหาร (Management Track)  
และด้าน เชี่ยวชาญ (Specialist Track)

- ◆ มีแรงปรารถนาที่จะนำคนและทีมงาน
- ◆ มีแรงปรารถนาในการเน้นคุณภาพผลงาน
- ◆ เน้นการทำงานเป็นทีม
- ◆ เก่งการบูรณาการ
- ◆ นวัตกรรม

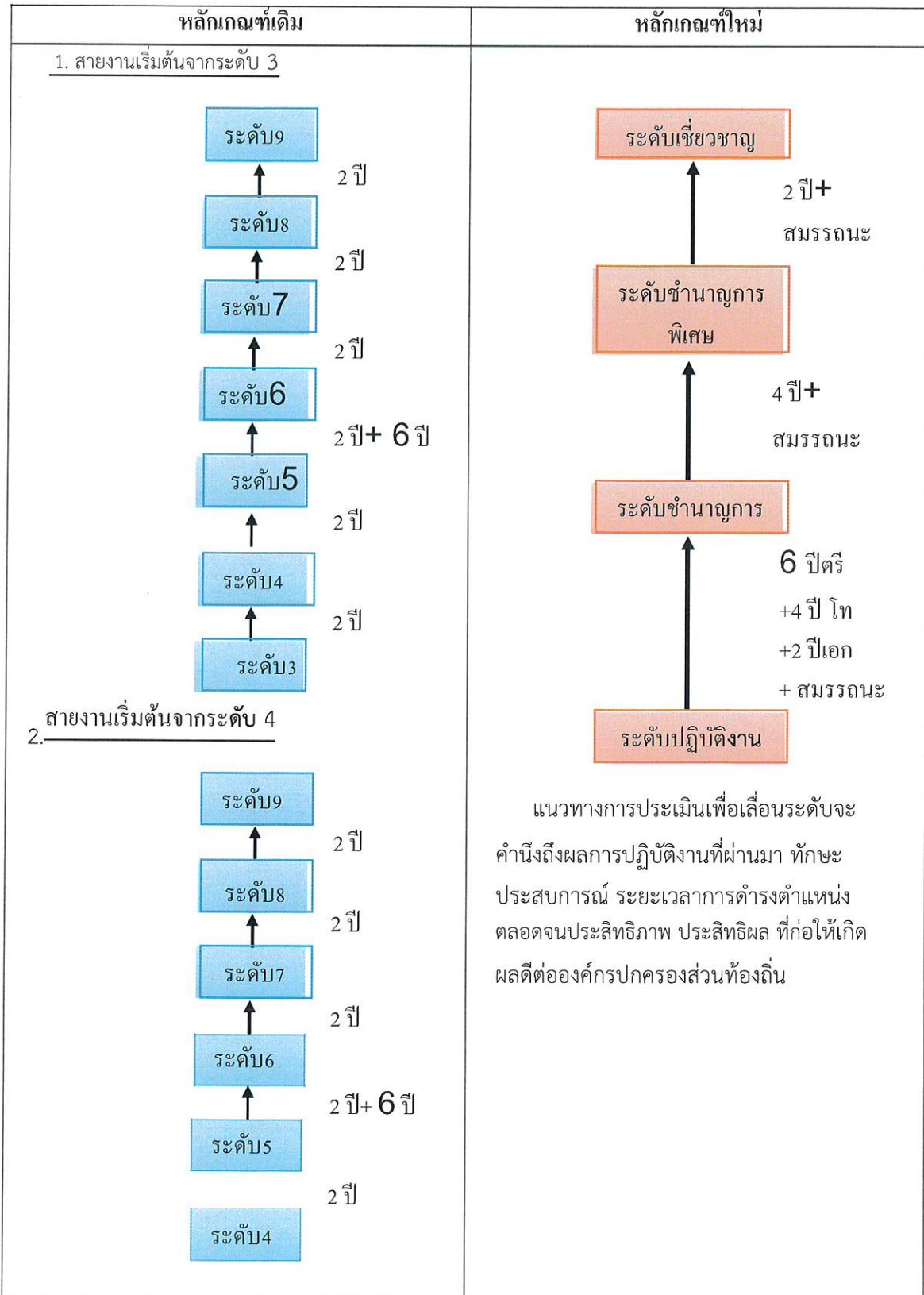


การเลื่อนและแต่งตั้งให้ดำรงตำแหน่งประเภทเดียวกัน

ตำแหน่งประเภททั่วไป

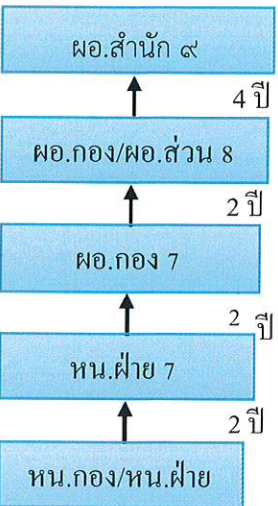
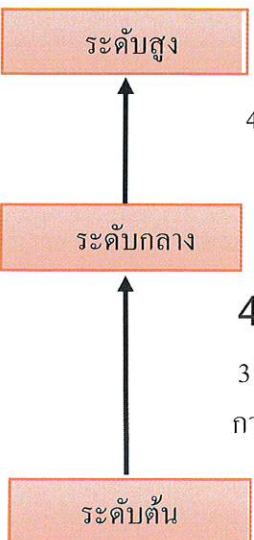
หลักเกณฑ์เดิม	หลักเกณฑ์ใหม่
<p>1. สายงานเริ่มต้นจากระดับ 1</p>  <p>ระดับ 5 ↑ 2 ปี ระดับ 4 ↑ 2 ปี+ 6 ปี ระดับ 3 ↑ 2 ปี ระดับ 2 ↑ 2 ปี ระดับ 1</p> <p>2. สายงานเริ่มต้นจากระดับ 2</p>  <p>ระดับ 7 ↑ 2 ปี+ 10 ปี ระดับ 6 ↑ 2 ปี ระดับ 5 ↑ 2 ปี+ 6 ปี ระดับ 4 ↑ 2 ปี ระดับ 3 ↑ 2 ปี ระดับ 2</p>	<p>มีความเห็นดังนี้</p>  <p>ระดับอาวุโส ↑ 6 ปี+ สมรรถนะ ระดับชำนาญงาน ↑ 6 ปีปวช. +5 ปี ปวท. +4 ปี ปวส. + สมรรถนะ ระดับปฏิบัติงาน</p> <p>แนวทางการประเมินเพื่อเลื่อนระดับจะคำนึงถึงผลการปฏิบัติงานที่ผ่านมา ทักษะ ประสิทธิภาพ ระยะเวลาการดำรงตำแหน่ง ตลอดจนประสิทธิภาพ ประสิทธิผล ที่ก่อให้เกิดผลดีต่อองค์กรปกครองส่วนท้องถิ่น</p>

### ตำแหน่งประเภทวิชาการ





ตำแหน่งประเภทอำนวยการท้องถิ่น

หลักเกณฑ์เดิม	หลักเกณฑ์ใหม่
<p>I. สายงานนักบริหารงานที่เริ่มต้นจากระดับ 6 (ยกเว้นรองปลัด/ปลัด)</p>  <pre>graph BT; A[หน.กอง/หน.ฝ่าย] -- 2 ปี --&gt; B[หน.ฝ่าย 7]; B -- 2 ปี --&gt; C[ผอ.กอง 7]; C -- 2 ปี --&gt; D[ผอ.กอง/ผอ.ส่วน 8]; D -- 4 ปี --&gt; E[ผอ.สำนัก ๙];</pre>	<p>ปรับระยะเวลาการดำรงตำแหน่งประเภทอำนวยการท้องถิ่น ระดับกลาง จาก 2 ปี เป็น 4 ปี เพื่อให้มีความสอดคล้องกับหลักเกณฑ์เดิมและสอดคล้องกับระยะเวลาการเลื่อนระดับของประเภทบริหารท้องถิ่น ดังนี้</p>  <pre>graph BT; A[ระดับต้น] -- "4 ปีหรือ 3 ปี โท + การคัดเลือก" --&gt; B[ระดับกลาง]; B -- "4 ปี+ การคัดเลือก" --&gt; C[ระดับสูง];</pre> <p>กล่าวคือ หลักเกณฑ์เดิมกำหนดให้ ผอ.กอง ผอ.ส่วน ระดับ 8 ต้องดำรงตำแหน่ง 4 ปี ถึงจะมีสิทธิเลื่อนระดับเป็น ผอ.สำนัก ระดับ 9 ได้</p> <p>ทั้งนี้ หากปรับแก้ไขระยะเวลาการดำรงตำแหน่งใหม่นี้จะทำให้ระยะเวลาการดำรงตำแหน่งประเภทอำนวยการท้องถิ่น ระดับต้น ถึงระดับสูง รวมแล้วใช้ระยะเวลาทั้งสิ้น 8 ปี ซึ่งเป็นระยะเวลาที่เร็วกว่าหลักเกณฑ์เดิมที่ต้องดำรงตำแหน่งทั้งสิ้น ๑๐ ปี</p> <p>แนวทางการประเมินเพื่อเลื่อนระดับ จะคำนึงถึงผลการปฏิบัติที่ผ่านมา ทักษะ ประสิทธิภาพ ระยะเวลาการดำรงตำแหน่งตลอดจนประสิทธิภาพ ประสิทธิผล ที่ก่อให้เกิดผลดีต่อองค์กรปกครองส่วนท้องถิ่น</p>

ตำแหน่งประเภทบริหารท้องถิ่น

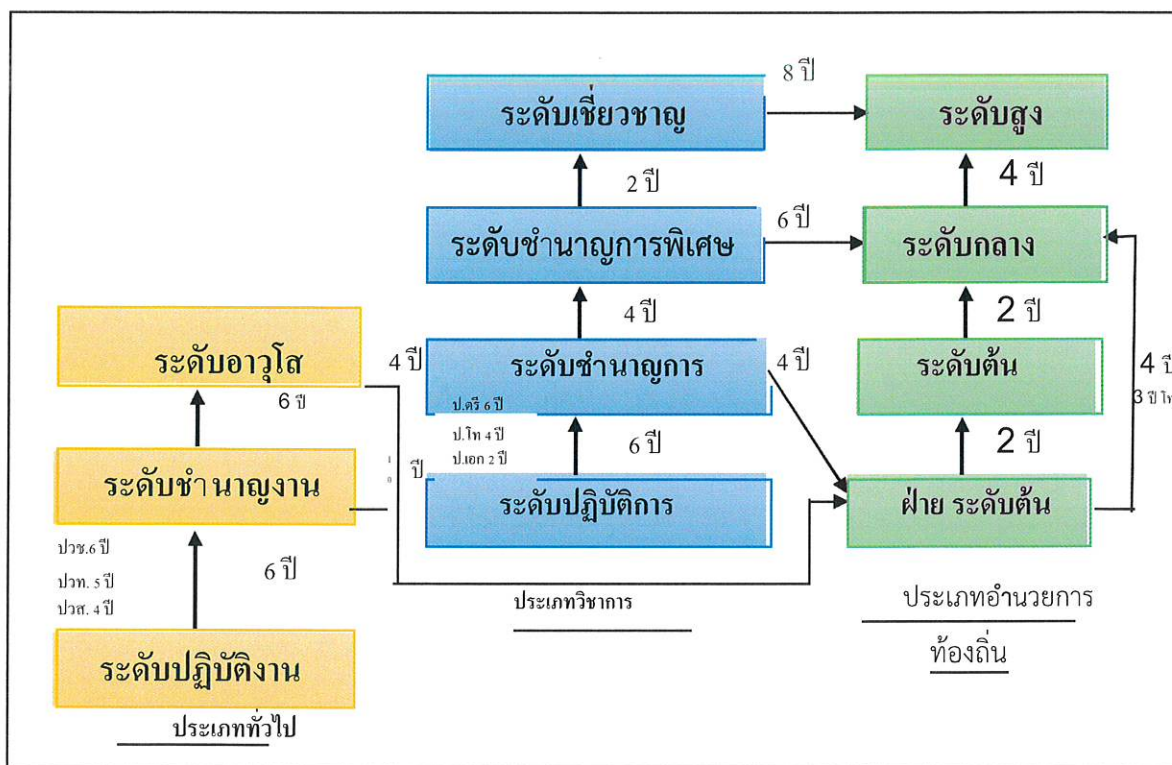
หลักเกณฑ์เดิม	หลักเกณฑ์ใหม่
<p>1. สายงานนักบริหารงานที่เริ่มต้นจากระดับ (รองปลัด/ปลัด)</p> <pre>graph TD; A[รอง/ปลัด 6] -- 2 ปี --&gt; B[รองปลัด 7]; B -- 2 ปี --&gt; C[ปลัด 7]; C -- 2 ปี --&gt; D[รองปลัด 8]; D -- 2 ปี --&gt; E[ปลัด 8]; E -- 2 ปี --&gt; F[รองปลัด 9]; F -- 1 ปี --&gt; G[ปลัด 9]; F -- 2 ปี --&gt; H[รองปลัด 8]; G -- 1 ปี --&gt; I[ปลัด 10];</pre>	<pre>graph TD; A[ระดับต้น] --&gt; B[ระดับกลาง]; B --&gt; C[ระดับสูง];</pre> <p>กล่าวคือ เมื่อพิจารณากรณีผู้บรรจุแต่งตั้งในตำแหน่งรองปลัด/ปลัด ระดับ ๖ ถึงตำแหน่งปลัดระดับ ๙ ตามหลักเกณฑ์เดิมต้องใช้ระยะเวลาทั้งสิ้น ๑๐ ปี ทั้งนี้เมื่อเป็นระบบแบ่งใช้เวลาใช้เวลา ๘ ปี ซึ่งลดเวลาลง</p> <p>แนวทางการประเมินเพื่อเลื่อนระดับจะคำนึงถึงผลการปฏิบัติที่ผ่านมา ประสพการณ์ ทักษะ ระยะเวลาการดำรงตำแหน่งตลอดจน ประสิทธิภาพ ประสิทธิผลที่ก่อให้เกิดผลดีต่อองค์กรปกครองส่วนท้องถิ่น</p>

จากการเปลี่ยนแปลงทั้งหมด จะเห็นว่ามีผลลดระยะเวลาในการเลื่อนระดับของตำแหน่งงานในแต่ละประเภท ทำให้การวางแผนความก้าวหน้าในทางเดินสายอาชีพเป็นประโยชน์แก่ข้าราชการส่วนท้องถิ่นมากขึ้น โดยจะมีการกำหนดหลักเกณฑ์ในการประเมินที่เข้มข้นมากขึ้นตามแนวทางของความรู้ความสามารถ ทักษะ และสมรรถนะประจำตำแหน่งที่กำหนดขึ้นใหม่ในระบบแบ่ง





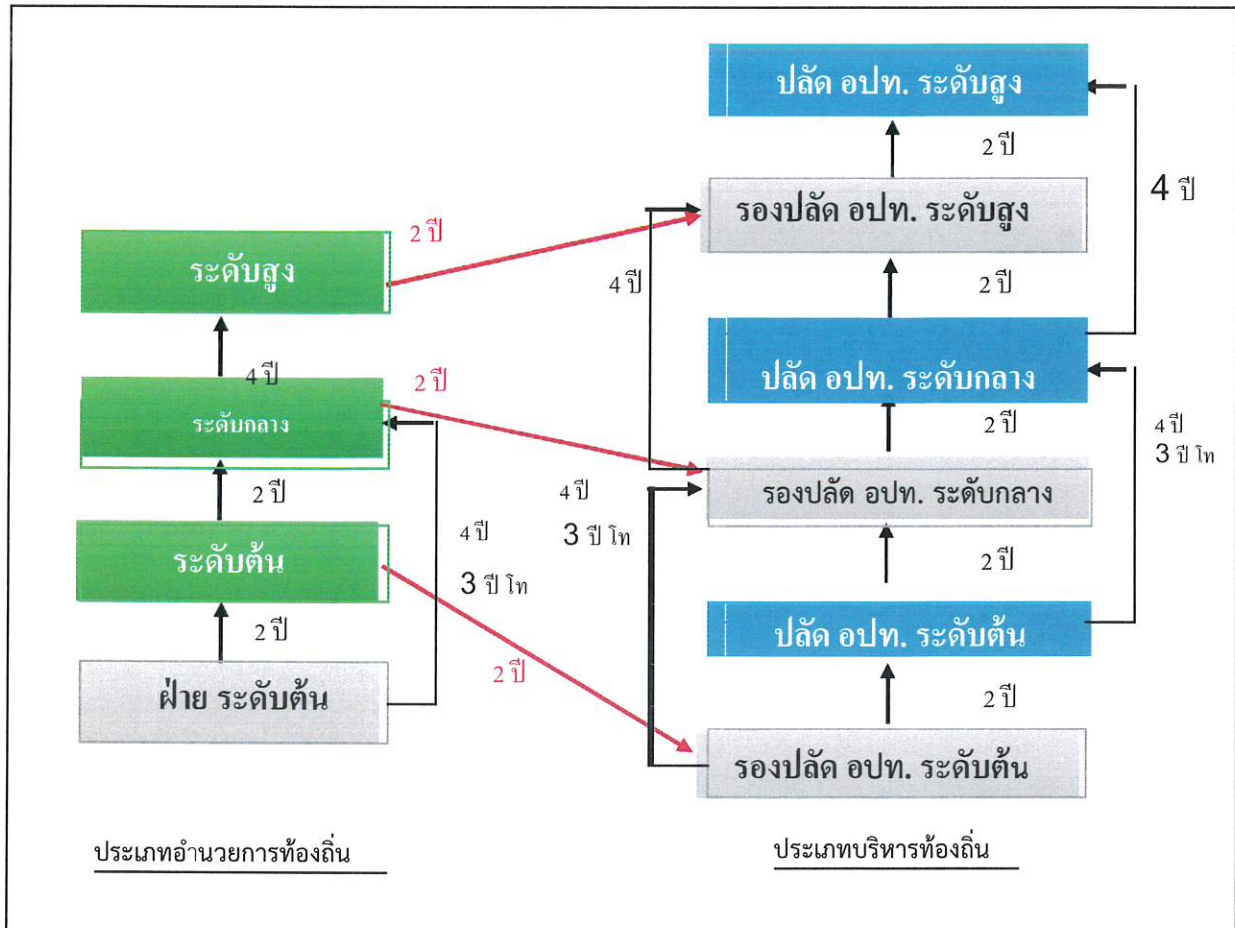
### ตำแหน่งประเภทอำนาจการท้องถิ่น



จากรูปจะเห็นว่าข้าราชการประเภททั่วไป ระดับชำนาญงานสามารถมีโอกาสเปลี่ยนระดับเป็นหัวหน้าฝ่ายตามหลักเกณฑ์และกระบวนการที่ ก.กลาง กำหนดได้ หากมีอายุงานในระดับมากกว่า ๑๐ ปี (ทั้งนี้ในบทเฉพาะกาลให้บวกอายุงานในระดับซีเดิม คือ ซี ๕ และซี ๖ ได้ด้วย) ในขณะที่ข้าราชการประเภททั่วไป ระดับอาวุโส หากมีอายุงานมากกว่า ๔ ปีในระดับ (ทั้งนี้ในบทเฉพาะกาลให้บวกอายุงานในระดับซีเดิม คือ ซี ๗ ได้ด้วย) ก็สามารถมีโอกาสเปลี่ยนระดับเป็นหัวหน้าฝ่าย ในประเภทอำนาจการท้องถิ่น ระดับต้น ทั้งนี้ในระยะแรกกระบวนการคัดเลือกให้คงหลักเกณฑ์เดิมไปก่อนจนกว่า ก.กลาง จะมีมติปรับปรุงหลักเกณฑ์และวิธีการใหม่

สำหรับในประเภทวิชาการ ข้าราชการระดับชำนาญการ หากมีอายุงานมากกว่า ๔ ปี สามารถมีโอกาสเปลี่ยนระดับเป็นหัวหน้าฝ่าย ในประเภทอำนาจการท้องถิ่น ระดับต้น ตามหลักเกณฑ์และกระบวนการที่ ก.กลาง กำหนดได้ (ทั้งนี้ ในบทเฉพาะกาลให้บวกอายุงานในระดับซีเดิม คือ ซี ๖ และ ซี ๗ ได้ด้วย) ในขณะที่ข้าราชการประเภทวิชาการ ระดับชำนาญการพิเศษ หากมีอายุงานมากกว่า ๖ ปี ในระดับ (ทั้งนี้ในบทเฉพาะกาลให้บวกอายุงาน ในระดับซีเดิม คือ ซี ๘ ได้ด้วย) ก็สามารถมีโอกาสเปลี่ยนระดับเป็นตำแหน่งประเภทอำนาจการท้องถิ่น ระดับสูง ทั้งนี้ในระยะแรกกระบวนการคัดเลือกให้คงหลักเกณฑ์เดิมไปก่อนจนกว่า ก.กลาง จะมีมติปรับปรุงหลักเกณฑ์และกระบวนการให้

### ตำแหน่งประเภทบริหารท้องถิ่น



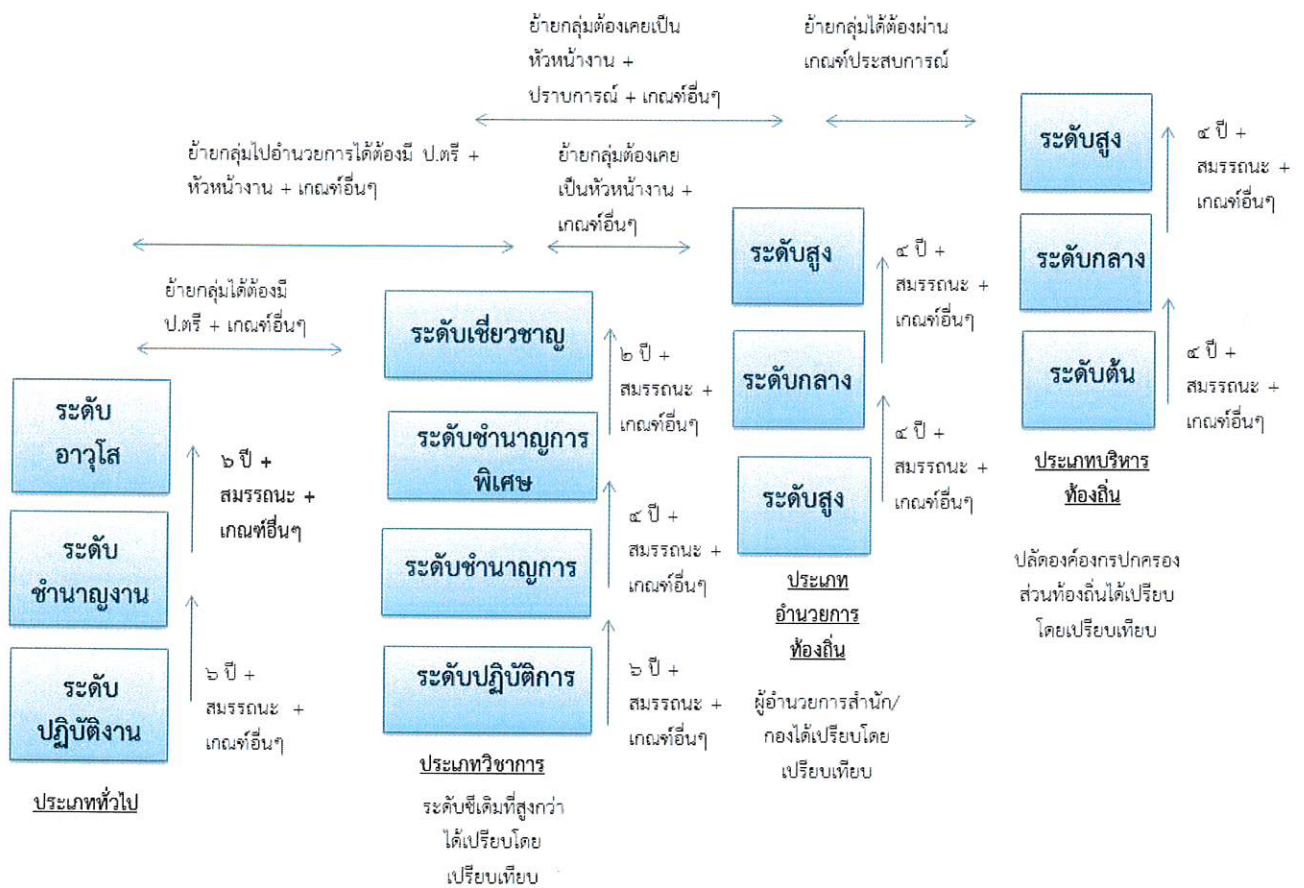
จากรูปจะเห็นว่าข้าราชการประเภทอำนวยการท้องถิ่น เปลี่ยนสายงานเป็นตำแหน่งประเภทบริหารท้องถิ่นได้ โดยแต่ละระดับมีการกำหนดอายุงานที่แตกต่างกัน ตามระดับชั้นและวุฒิการศึกษา

สำหรับตำแหน่ง ประเภทอำนวยการท้องถิ่นระดับต้น จะสามารถเปลี่ยนสายงานไปเป็นรองปลัดองค์กรปกครองส่วนท้องถิ่น ในประเภทบริหารท้องถิ่น ระดับต้นได้ หากมีอายุงานในระดับมากกว่า ๒ ปี เช่นเดียวกับ ตำแหน่งประเภทอำนวยการท้องถิ่นระดับกลาง จะสามารถเปลี่ยนสายงานไปเป็นรองปลัดองค์กรปกครองส่วนท้องถิ่น ในประเภทบริหารท้องถิ่น ระดับกลางได้หากมีอายุงานในระดับมากกว่า ๒ ปี และตำแหน่งประเภทอำนวยการท้องถิ่นระดับสูง จะสามารถเปลี่ยนสายงานไปเป็นรองปลัดองค์กรปกครองส่วนท้องถิ่น ในประเภทบริหารท้องถิ่น ระดับสูงได้ หากมีอายุงานในระดับมากกว่า ๒ ปี การเปลี่ยนแปลงดังกล่าว จะเห็นว่าตำแหน่งในประเภทอำนวยการท้องถิ่น เมื่อเข้าสู่ระบบแล้ว จะไม่สามารถไปดำรงตำแหน่งปลัดองค์กรปกครองส่วนท้องถิ่นที่มีหน้าที่งานและลักษณะงานที่มีความหลากหลายได้ทันที จำเป็นต้องไปผ่านงานและประสบการณ์ของการเป็นรองปลัดองค์กรปกครองส่วนท้องถิ่น เพื่อเรียนรู้ประสบการณ์ในการบริหารหน่วยงานและลักษณะงานที่หลายหลากก่อน



อย่างไรก็ดี ในการเลื่อนจากตำแหน่งรองปลัดองค์กรปกครองส่วนท้องถิ่นไปเป็นตำแหน่งปลัดองค์กรปกครองส่วนท้องถิ่น ในระดับชั้นงานเดียวกันสามารถดำเนินการได้หากมีอายุงานในตำแหน่งรองปลัดองค์กรปกครองส่วนท้องถิ่นเป็นเวลามากกว่า ๒ ปี รวมถึงสามารถเลื่อนไปเป็นระดับชั้นงานถัดไปในตำแหน่งรองปลัดองค์กรปกครองส่วนท้องถิ่นได้หากครองตำแหน่งเป็นเวลามากกว่า ๔ ปี (โดยลดให้ ๑ ปี หากมีวุฒิมหาบัณฑิตหรือปริญญาโท) ในการเลื่อนเข้าสู่ตำแหน่งประเภทบริหารท้องถิ่น ระดับกลาง ทั้งนี้ ในระยะแรกกระบวนการคัดเลือกให้คงหลักเกณฑ์เดิมไปก่อนจนกว่า ก.กลาง จะมีมติปรับปรุงหลักเกณฑ์และกระบวนการใหม่

**ภาพรวมของการวางแผนทางเดินสายอาชีพ**



นอกจากนี้ยังมีข้อเสนอในการพัฒนาทักษะความสามารถในแต่ละระดับ แต่ละสายงาน และแต่ละหน่วยงานดังนี้ โดยในแต่ละการฝึกอบรมนั้น

1. ผู้ฝึกอบรมจะต้องผ่านการประเมินความเข้าใจหรือผ่านการส่งผลงานซึ่งแสดงให้เห็นถึงความเข้าใจในเนื้อหาของหลักสูตร ทั้งนี้ เพื่อให้มั่นใจว่าการพัฒนาและฝึกอบรมในครั้งนั้น ๆ สามารถช่วยให้ผู้เข้ารับการฝึกอบรมมีความพร้อมในการทำงานในตำแหน่งใหม่มากขึ้น
2. การฝึกอบรมจะมีขึ้นหลังจากได้รับตำแหน่งแล้ว แต่การจะได้ตำแหน่งอย่างเป็นทางการหรือไม่นั้น ขึ้นกับว่าผู้ฝึกอบรมผ่านการทดสอบที่กำหนดไว้ในหลักสูตรหรือไม่ หากไม่ผ่านให้เรียนรู้และสอบไปเรื่อย ๆ จนกว่าจะผ่านการทดสอบความเข้าใจ
3. หากผู้ที่ได้รับตำแหน่งผ่านการฝึกอบรมเรื่องดังกล่าวแล้วจะเลือกที่จะทบทวนหรือขอผ่านการฝึกอบรมก็ได้

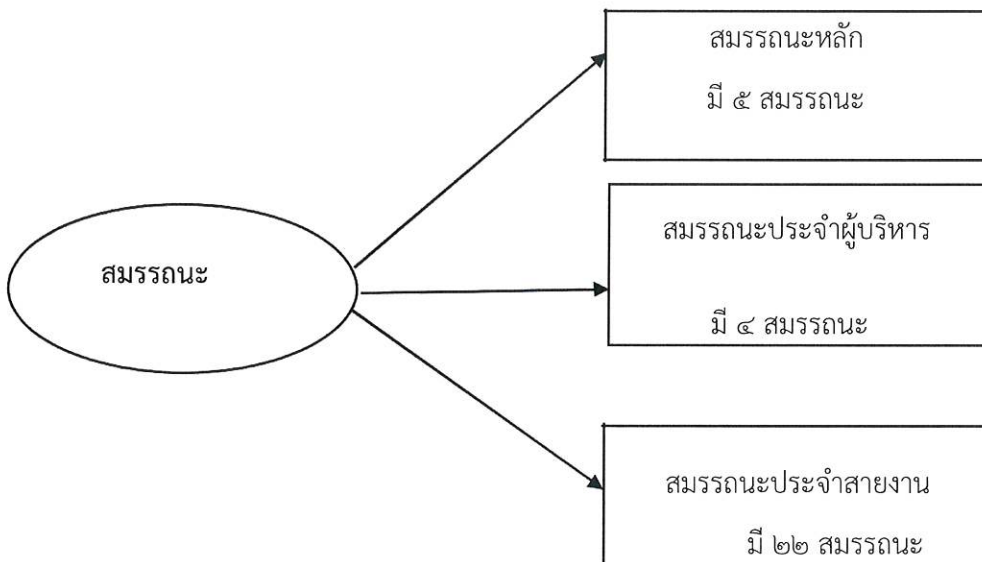
การแบ่งประเภทสมรรถนะ

การแบ่งสมรรถนะ ดังนี้

**สมรรถนะหลัก** คือ สมรรถนะที่ข้าราชการทุกประเภทและทุกระดับตำแหน่งจำเป็น

**สมรรถนะประจำผู้บริหาร** คือ สมรรถนะที่ตำแหน่งประเภทบริหารและอำนวยการ ต้องมีในฐานะผู้นำที่มีประสิทธิภาพ

**สมรรถนะประจำสายงาน** คือ สมรรถนะที่กำหนดเฉพาะสำหรับตำแหน่ง/สายงานต่างๆ เพื่อสนับสนุนการปฏิบัติงานที่ได้ดียิ่งขึ้น



สมรรถนะที่จำเป็นสำหรับการปฏิบัติงาน

